



Cybercore™

サイバーコア/解説書

© IGS CORPORATION 1991 LICENSED TO DATT

はじめに

このたびは「サイバーコア」をお買い上げいただき誠にありがとうございます。
本書は、この製品を正しくお使いいただくための解説書です。
製品をご利用になる前に必ず良くお読みになってください。

<商品構成>

- ゲームディスク…………… 1 枚
- マニュアル…………… 1 冊
- アフターサポート…………… 1 冊
- アンケート葉書…………… 1 枚

ストーリー

100年に及ぶ探査飛行を終えて帰還した探検隊の見たものは、巨大化した昆虫に支配されている地球の姿だった。

バイオモンスターと化した昆虫たち（ハイパーインセクト）を倒すため、外宇宙の超生命体「キマイラ」と合体した主人公はメタモルフォーゼ能力を武器に、人類最後の決戦へと出撃する。

ハイパーインセクトの中心をたたき地球を昆虫の手から奪還せよ！！
きみは地球を取り返せるか？

ゲーム内容

プレイヤーは、自機「キマイラ」を操りアイテムを取り続けて変身を繰り返しながらハイパーインセクトと戦い続ける。

「サイバーコア」とはプレイヤー自機の基本の形態でアイテムを取ることで4段階に成長する。

ステージは全8面構成です。

ロード方法

ゲームディスクを0番ドライブに挿入して電源を入れるか、リセットボタンを押してください。

HDをご使用になっている場合は[OPT. 1]キーを押しながら電源を入れるかリセットボタンを押してください。ゲームは自動的に立ち上がります。

ゲームの操作

<ゲームスタート>

- 1、ロードが完了しますと自動的にタイトルデモが始まります。
- 2、タイトルデモ中にESC（一時停止キー）を押すことで選択画面になります。左右移動キーで、メニューを選択しZキー（地上ミサイルボタン）で決定してください。

・NEW GAME

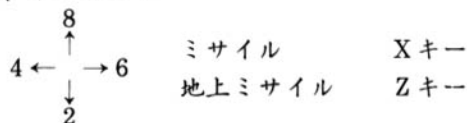
ゲームを最初の面からスタートします。

・CONTINUE

ゲームオーバーになった面からスタートになります。（無限）

<操作方法>

1、キーボード



2、ジョイスティック

上移動	スティックを上を倒す	下移動	スティックを下を倒す
右移動	スティックを右を倒す	左移動	スティックを左を倒す
地上ミサイル	トリガボタンA	ミサイル	トリガボタンB

<ダメージ>

アイテムを取って成長している時に敵や敵の弾にあたると1ランク下がります。ただし、バリアアイテムを取っていた場合はバリアアイテムだけが1つ減ります。

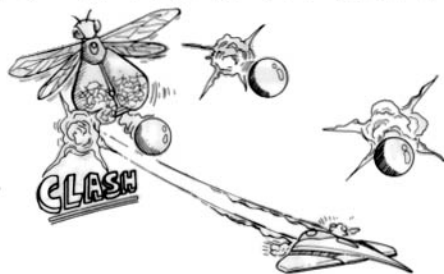
<ゲームオーバー>

サイバーコア（基本型）でバリアアイテムを取っていない時、敵の弾にあたるか、敵と接触した場合にストックが1つ減ります。

ストックを使い果たしたときにゲームオーバーとなります。

<アイテム>

☆メタルフォーゼアイテム (アイテムを運んでくるキャラ)

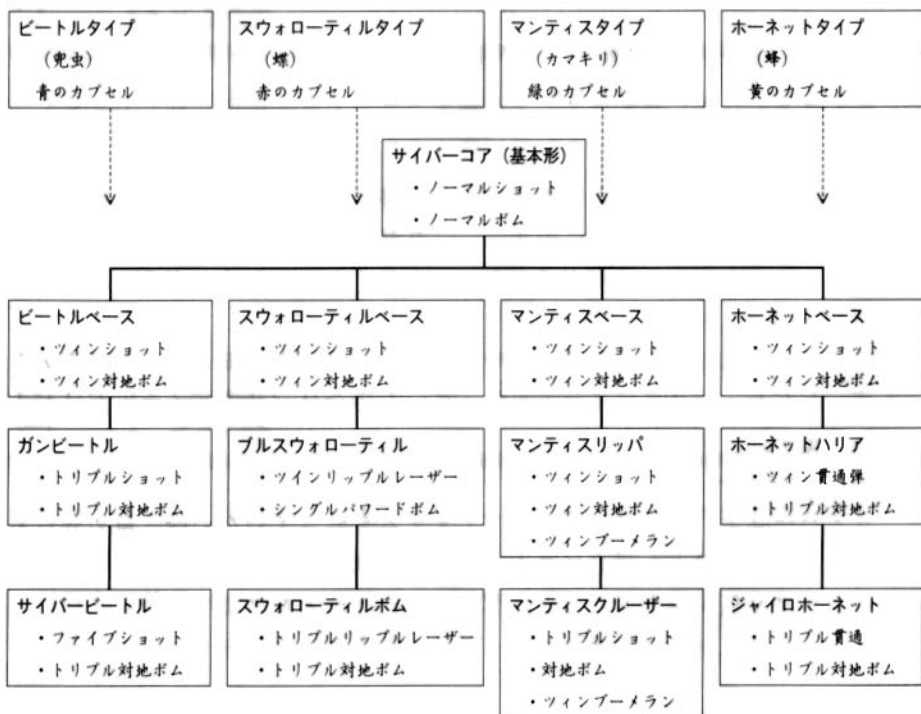


このキャラをを打つと色のついたアイテムを落として行きます。

アイテムは4種類あり、それぞれ同じ色を取り続けることで4段階に成長します。

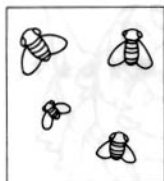
途中別な色を取った場合は、取った色の2段階目の装備になります。

パワーアップカプセル形態



<敵キャラ>

襲い来る巨大昆虫軍団



■リフライ

5機編隊で斜め前方より飛来し、反対側の斜め前方に去って行く。海上の空中に出現。



■ブラスト・スポア

空飛ぶ巨大キノコ。ダメージを受けると爆発して16方向に破片をバラまきいやな奴だ。



■クラゲ

最初は海の上を漂っているが、そのうち空に浮かび上がり、突っ込んでくるぞ。



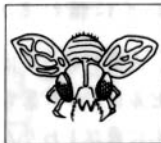
■コツノゼミ

地上のマユから発生。どこまでも追いかけてきて、硬い頭でヘッドバットをかます。



■オオツノゼミ

ツノと堅い甲羅を持つハイパーインセクト。散発的に弾を吐く。



■アオショウジョウバエ

非常に小さい。どこからともなく現れて追尾してくるやっかいもの。



■ミーメ

海上でも動ける巨大アメンボ。弾は出さないが動きがつかみにくく攻撃しにくい。



■シャレコウベダー

ダニを改造したハイパーバグ。地上をゆっくりと歩行しているのが不気味だ。



■ルーフルー

食虫植物がハイパー化したもの。中心を攻撃すると未消化のハチが出てくる。



■グレッカー

砂の中に半分身を隠しながら移動してくる。止まって口だけ出したら要注意。

パワーアップアイテム

パワーアップアイテムは、以下の種類がありこれらを取得するためには、敵の群れを全滅させたり、ある特殊な敵を倒すと出現します。



■バリアーアイテム
1個取得するたびにS
Hが1個増えます。最大3個まで。



■1UP
自機が1機増えます。



■無敵アイテム
約15秒間敵の玉を受け
てもまた敵に体当たり
してもだいじょうぶで
す。



■全滅アイテム
画面上に存在する全て
の敵や敵の武器を一瞬
にして粉碎します。

<主なステージの紹介>

ステージ

1

舞台は海の上空だ。眼下に、時々陸地が見える。敵キャラも、空中を浮遊する風船状の胞子や、昆虫化した魚、水に棲む昆虫等が登場。プレイに慣れるためのステージである。

ステージ

2

都市の廢墟。人類がかつては支配していた都市も今や昆虫たちの住みかとなってしまった。ビルはくずれ落ち道路を我がもの顔で歩きまわる。都市上空でもやっらは、さかんに飛びまわり人類の滅亡をあざ笑っているようだ。

ステージ

3

森林のステージである。熱帯雨林のジャングルに、極彩色の毒々しい昆虫たちが乱れ飛んでいる姿は、まるで地獄のトロピカル・リゾートのようだ。

ステージ

4

砂漠のステージ。美しくも不気味な蟻塚が乱立している。蟻塚の影から兵隊蟻たちは自分たちの巣を守っている。敵を発見しようものなら彼らはすぐに攻撃をしかけてくるだろう。

ステージ

5

昆虫たちの都市。人類の模倣をして、蟻塚を家のように加工した昆虫たちの都市である。最後に大きな地割れがある。これは地下の巣への入り口だ。

ステージ

6

いよいよ地下の巣の内部である。城のような作りで、長い柱が何本も並んでいる。かつては美術館だったのかもしれない。いまやその形跡もなく昆虫たちの巣窟と化した。

※ 7. 8面はがんばってご自分の目でお確かめください。

<主なステージのボスキャラたち>



ステージ1ボス
ソリッド・ワーム

体の中央部より数発の弾を断続的に発射する。本体はかなり硬い。



ステージ2ボス
サイド・クロール

ゆっくり動きながら、頭部から誘導性のカニミソを飛ばす。弱点は本体の中央部付近。



ステージ3ボス
ベルゼバブ

悪魔の代名詞でもある「蠅の王」。すばやく動きながらうじ虫を生む。



ステージ6ボス
デュアル・ソー

姿勢制御ノズルを噴かしながら左右移動。外側の触覚から弾を撃ち、たまに大アゴを開いてレーザーを発射する。大アゴを開いたときのレーザー発射口が唯一の弱点だ！



株式会社 エス・ピー・エス

サイバーコア解説書

©1991 S.P.S

*このマニュアル及びプログラムは、著作権法によって保護されています。